

2016.6.6

第1105回例会

2015~16年度

国際ロータリー会長 K・R・ラビンドラン
第2790地区ガバナー 櫻木 英一郎
第3分区Aガバナー補佐 山本 康昭

CHIBA-HIGASHI ROTARY CLUB Weekly Report



Be a gift
to the world

世界への
プレゼントになろう

地区テーマ 「原点を知り、考える」

会長テーマ 「ロータリーを知り、楽しもう」

会長 武田 康
幹事 穴倉 壽夫

本 日 の お 客 様

第3分区Aガバナー補佐 山本 康昭 様
米山奨学生 趙 力 熙 様

会 長 挨 拶

武田 康 会長



皆様、こんばんは。

本日は、第三分区A 山本 康昭 ガバナー補佐
にもお越し頂いております。

この一年間、たくさんの御指導、本当にお世話に
なりました。

東クラブを代表しまして 御礼申し上げます。あ
りがとうございました。

ついに6月、最終月間がやってまいりました。会
員の皆様には、一年をふりかえって・という形で
各々、伺いたいと思っています。

私は、先週、親睦のおはなしをいたしました。

櫻木ガバナーは、「親睦とは、仲間意識を醸成す
ることだと」この仲間意識を醸成するための活動
を企画して会員に提供するのが親睦活動委員会
であるとおっしゃっています。自分も、この一年間
の経験をいかし、新たな決意で、次年度、吉田朋
令会長のもと、はりきって 親睦委員をつとめさ
せて頂こうと願っています。

わたくしは、この1年間、山田修平パストガバ
ナー の教えに従い、会長挨拶では、ロータリー関
係以外のはなしは、一切いたしませんでした。が、
ラストのこの月は、少しずつお話ししたいなど、
思っています。

北海道で行方不明になった、ヤマト くん。元
気にみつかって本当に良かったです。自分も、同
じぐらいの子供がおりますので、決して他人事
ではありません。

受け売りで恐縮ですが、「トム・ソーヤ の冒険」

みなさんも読んだ事がおありかもしれませんが、主人公が、身内にしかられて、はらいせに無人島に行ってしまうんです。

家族や、周囲・村のヒト達が、大勢行方を捜して捜索にのりだすのですが、いっこうに見つかりません。怒ってしまったおばさんも後悔先にたたず、といった心境でしたが、ついに見つからず、その時を迎えました。そうです。彼のお葬式です。集まったヒトたちは、悲しみにくれました。そこに、本人が帰ってきました。自分は皆をみかえしてヒーローになるんだと。その場は、彼の言うとおり、生きて生還したものですから、会場は歓喜の渦につつまれました。が、その後、彼は、家族や皆にもものすごく心配をかけたということにより、めっちゃくちゃしかられました。という物語です。

現在、テレビニュースでみる限りでは、世界中に知れ渡り、あらゆるコメントが聞かれます。親が悪い、行き過ぎ、行為に愛情を感じられない、それでも親か。みたいな。

それに対して、父親は信念をもって教育している、うちも似たような事がある、親ばかりを責められない。など、また国によっても捉え方がまちまちです。

はっきり言って、我が家でも似たようなことはしょっちゅうです。

もっと、激しいしつけもあると思います。

が、子供の態度や生き方を考えての、愛情ある教育の結果だと日々考えています。

自分も親に厳しくしつけられましたが、「親になってはじめておやの気持ちが解る」と言いますけどまさにその通りだと感じます。

今月の祝い

5月の結婚記念日祝い



武田(孝)・七海会員

幹事報告

吉田(宏)PP



皆さん、こんばんは。

5年前の感じで恐縮ですが、幹事報告をさせていただきます。本日は2点ございます。

- ◆ 親クラブの千葉西RCより、会長幹事慰労激励会のご案内をいただきました。皆様のテーブルにあると思いますので、出席をご希望される方は、6月13日までに事務局までお願い致します。
- ◆ 地区大会記念誌が来ております。会員分来ておりますので、お持ち帰りいただくようお願い致します。以上でございます。ありがとうございました。

米山奨学金授与



当クラブが世話クラブになっております趙力熙君へ6月度の奨学金が武田会長より手渡されました。

お客様挨拶

2760地区第3分区 A

ガバナー補佐 山本 康昭 様



櫻木ガバナーの「原点を知り・考える」の地区行動目標でスタートした本年度も、1ヶ月を残して閉じようとしています。

ガバナー補佐として就任以来、何かと戸惑うことの多かった1年でしたが、皆様の協力により何とか役目も終わることが出来そうです。

その間、貴クラブの周年行事の準備で多忙を極める中、武田会長や宍倉幹事の全面的な支持を頂き、心より感謝申し上げます。

櫻木ガバナーの解説で、現在までのロータリー活動の流れや総括が出来たと思っておりましたが、先般開催されたRIの規定審議会の決定では、更に大きな変革がなされるようで、皆様にも今までの認識の上にとの様な新たな動きが加わるのかを見定めて頂きたいと思っております。

先々週のソウル世界大会に出席して参りましたが、180を超える国と地域から4万人以上の参加で開催された世界大会のスケールに圧倒されましたし、ロータリー活動の奥の深さも実感して参りました。

もうすぐ新年度もスタートいたしますが、千葉県東RCさんの益々の発展を心よりご祈念申し上げます。本当にありがとうございました。

委 員 会 報 告

親睦委員会報告 村上委員長代理 武田会長



* 8月8日納涼家族例会の打ち合わせを近日中に行います。次年度親睦委員の皆様、よろしくお願い致します。

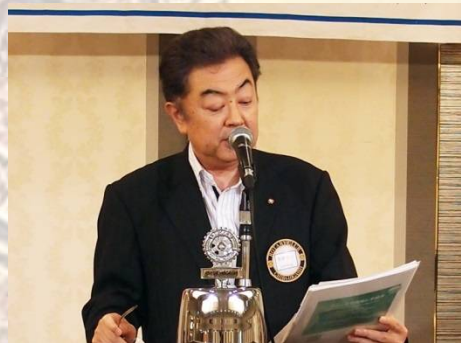
千田 直樹 次年度幹事



先日、次年度各委員長に組織案をお渡しいたしました。決定いたしましたら、副委員長、委員の皆様7月よりよろしくお願いたします。

1 年 を 振 り 返 っ て

会員増強・会員維持委員会 吉田宏一委員長



皆さん、こんばんは。

それでは、会員増強・会員維持委員会より、一年を振り返らせていただきます。

今年度は、地区の方針により、各クラブに「特別増強委員会」を設置し、「各クラブ純増3名」という目標でスタートいたしました。

今だかつてない地区目標ではありましたが、当クラブは「創立25周年」という事もあり、かつ、武田会長からは「純増5名」という壮大な目標をいただきました。

その結果、安川会員、北野さん、工藤会員、江上 会員、七海会員の5名の方に入会していただきました。残念ながら、神田さん、北野さんの2名が退会されました。

よって、今年度の当クラブの成果は「純増3」です、地区の目標は、おかげ様で達成することができました。ありがとうございました。

但し、6月30日までに退会者が出なかった場合ですので、絶対に退会なさらないようお願い致します。

毎年この時期になると思うのですが、一度退会な

さった方が、再入会し易いムード作りは出来ないものかな、戻り易いクラブ作りをしたいと感じます。

ともあれ、会長方針の「純増5」には、届きませんでした。地区目標の「純増3」は達成できました。

次年度もひきつづき「全員参加型」の増強に取り組んで、楽しい増強を続けていきたいと思いません。

加えて、退会されたメンバーに戻っていただけるクラブ作りをしていきたいと思いません。

一年間ありがとうございました。

職業奉仕委員会 千田直樹 委員長



活動方針・活動計画と目標を立てさせていただきましたが、なかなか実行にうつす事ができませんで、大変申し訳ございませんでした。

職業奉仕という事で、普段皆様がまず、お仕事をもって働いている事が、何よりも職業奉仕のスタートラインであり、その延長線上にロータリークラブがあると信じています。ですから、ロータリークラブの会員であることが、何よりも職業奉仕を行っているのではないのでしょうか。

次年度は、幹事として、一生懸命に頑張りますので、どうぞ宜しくお願い致します。

社会奉仕・青少年委員会 武田孝義 委員長



奉仕プロジェクト委員会 曾我 浩 委員長



ニ コ ニ コ B O X

七海会員

お花ありがとうございます。

もっともっと明るく元気に、主人といっしょにしようと思いません。感謝いたします。

武田孝会員

ありがとう！！！！

李 会員・・・・・・・・

佐野会員

梅雨に入りました。皆様、お体を大切に！

武田会長

山本ガバナー補佐、一年間ご指導ありがとうございました。

合計 36,000 円

累計 950,191 円

創立：1991年1月21日
認証：1991年3月6日
例会場：ホテルニューオータニ幕張
点鐘：毎月曜日 18：30

事務局：千葉市稲毛区穴川 3-5-27 上総ビル 303
TEL：043(251)2790 FAX043(251)2726
Email：chiba-higashi_rc@jazz.odn.ne.jp
URL：<http://www.chiba-higashi.jp/>

発行 千葉東ロータリークラブ 会報委員長 藤本 俊哉